

MANUAL DO USUÁRIO

IMPRESSORA DE ETIQUETAS

L42-DT



REVISÕES

| VERSÃO | DATA | ALTERAÇÃO | RESPONSÁVEL |
|--------|------------|----------------|-------------|
| 1.0 | 06/12/2017 | Versão inicial | Rafael T. |
| | | | |
| | | | |
| | | | |

CONTEÚDO

| | | |
|-------|---|----|
| 1. | INTRODUÇÃO | 4 |
| 2. | INFORMAÇÕES IMPORTANTES..... | 4 |
| 2.1 | PRECAUÇÕES DE SEGURANÇA..... | 4 |
| 2.2 | PRECAUÇÕES DE OPERAÇÃO..... | 4 |
| 2.3 | PRECAUÇÕES DE ARMAZENAMENTO | 4 |
| 3. | CONTEÚDO DA CAIXA | 5 |
| 4. | IDENTIFICANDO AS PARTES DA IMPRESSORA..... | 6 |
| 5. | FUNÇÕES DO BOTÃO “FEED” | 7 |
| 6. | FUNÇÕES DOS LEDS..... | 8 |
| 7. | INSTALAÇÃO E OPERAÇÃO | 9 |
| 7.1 | PREPARANDO PARA IMPRIMIR | 9 |
| 7.2 | INSTALANDO O ROLO DE ETIQUETAS..... | 10 |
| 7.3 | SOFTWARE UTILITÁRIO: “DIAGNOSTIC TOOL” | 11 |
| 7.3.1 | CONFIGURANDO O TIPO DE SENSOR | 12 |
| 7.4 | CALIBRAÇÃO DE ETIQUETAS..... | 14 |
| 8. | INSTALAÇÃO DE SOFTWARE E DRIVER..... | 15 |
| 9. | LIMPEZA | 15 |
| 9.1 | LIMPANDO A CABEÇA DE IMPRESSÃO E O ROLO DE BORRACHA | 15 |
| 9.2 | LIMPANDO A IMPRESSORA | 16 |
| 10. | DEFEITOS E SOLUÇÕES FREQUENTES..... | 17 |
| 11. | APÊNDICES | 18 |
| 11.1 | PINAGEM DO CABO SERIAL..... | 18 |

1. INTRODUÇÃO

Parabéns por escolher a impressora de etiquetas e códigos de barras ELGIN L42 DT. A partir de agora você conta com o nosso compromisso de oferecer produtos de alta qualidade e que sejam fáceis de usar e manter. Este manual contém informações sobre o uso correto e as melhores práticas a seguir para que seu equipamento funcione corretamente e por muito tempo.

2. INFORMAÇÕES IMPORTANTES

Antes de utilizar esta impressora, leia cuidadosamente as instruções a seguir para evitar quaisquer danos pessoais ou ao equipamento.

2.1 PRECAUÇÕES DE SEGURANÇA

- 1- Use somente a fonte de alimentação que acompanha a impressora (original de fábrica), pois o uso de fontes não adequadas, pode ocasionar fogo ou até mesmo explosão.
- 2- Nunca opere o equipamento com as mãos molhadas.
- 3- Aos desconectar os cabos na impressora, segure sempre pelos conectores. Pois ao puxar diretamente o fio, pode causar sérios danos ao cabo ou ao próprio equipamento.

2.2 PRECAUÇÕES DE OPERAÇÃO

- 1- Água e qualquer tipo de líquido **nunca** devem ser derramados diretamente na impressora, isto pode causar danos irreparáveis.
- 2- Nunca abra a impressora durante a impressão, isto pode resultar em danos ao mecanismo de impressão.
- 3- Se estiver utilizando a interface serial, não desconecte o cabo de comunicação durante o trabalho de impressão, caso contrário, informações da impressão podem ser perdidas.
- 4- Temperaturas muito altas (acima de 45°C) ou muito baixas (abaixo de 5°C), podem alterar a qualidade da impressão.
- 5- Etiquetas de má qualidade ou fora do período de validade, podem afetar drasticamente a qualidade da imagem impressa. Certifique-se sempre de usar materiais de boa qualidade, para obter o melhor resultado de impressão.

2.3 PRECAUÇÕES DE ARMAZENAMENTO

- 1- A L42DT deve ser armazenada em um ambiente com temperatura entre - 40° e 60°C, e umidade relativa entre 5% e 95%.
- 2- Etiquetas devem ser armazenadas em local com temperatura “ambiente”, longe da luz solar.

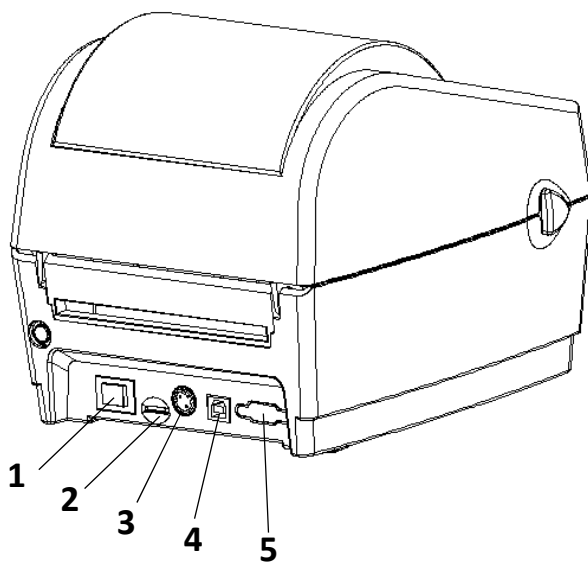
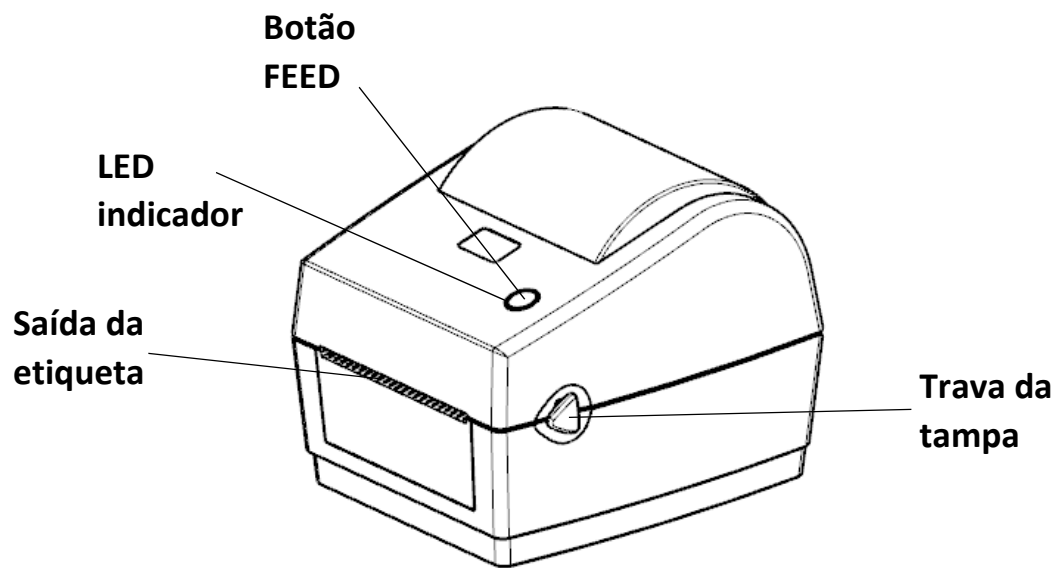
3. CONTEÚDO DA CAIXA

- IMPRESSORA L42 DT
- FONTE DE ALIMENTAÇÃO
- CABO DE FORÇA
- EIXO P/ ROLO DE ETIQUETAS, C/ 2 BATENTES LATERAIS
- CABO USB
- CABO SERIAL RS-232
- CD DE INSTALAÇÃO
- GUIA RÁPIDO

Nota:

Os itens inclusos podem sofrer alterações sem aviso prévio.

4. IDENTIFICANDO AS PARTES DA IMPRESSORA



- 1- Chave Liga/Desl.
- 2- Entrada Cartão SD
- 3- Conector da Fonte
- 4- Porta USB
- 5- Porta Serial RS-232

5. FUNÇÕES DO BOTÃO “FEED”

| OPERAÇÃO | COR DO LED INDICADOR | EXPLICAÇÃO |
|---|----------------------|--|
| Apertar e soltar o botão | Azul | Quando a impressora está ociosa: Avança uma etiqueta em branco. Quando a impressora está imprimindo: Pausa o trabalho de impressão. |
| Ligar a impressora mantendo o botão pressionado, e soltar quando estiver com: | Vermelho (piscando) | CALIBRAÇÃO: Faz a leitura do tamanho da etiqueta que está sendo utilizada. |
| | Roxo (piscando) | CALIBRAÇÃO, AUTO-TESTE e MODO DUMP: Faz a leitura da etiqueta, imprime as configurações internas e entra no modo “DUMP”. Para voltar ao funcionamento normal deve-se desligar e ligar a impressora. |
| | Azul (piscando) | DEFAULT DE FÁBRICA: restaura as configurações de fábrica, e apaga quaisquer configurações da memória DRAM. |

*** Antes de realizar a calibração, certifique-se de a impressora está configurada para utilizar o tipo correto de etiqueta (GAP ou Black Mark ou Continuous). Veja mais detalhes no capítulo “Diagnostic Tool”.

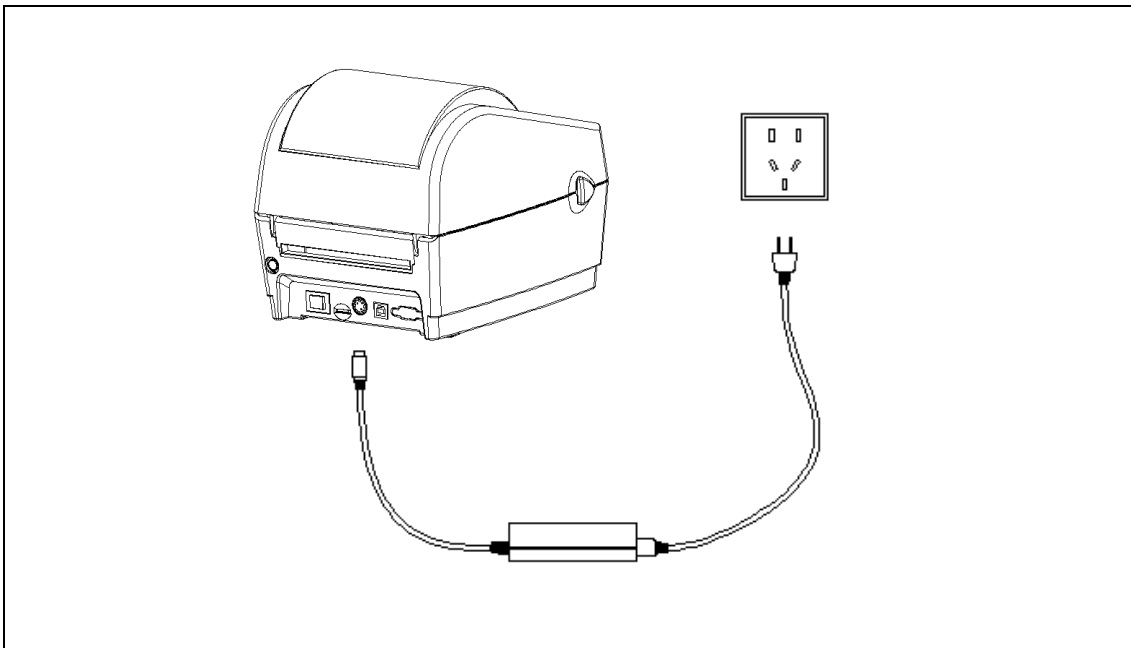
6. FUNÇÕES DOS LEDS

| COR | Explicação |
|------------------------|--|
| Azul (sólido) | Impressora pronta para uso. |
| Azul (piscando) | Recebendo dados do PC, ou impressora em Pausa. |
| Roxo | Apagando dados na memória da impressora. |
| Vermelho (sólido) | Tampa aberta. |
| Vermelho (piscando) | Erro: tampa aberta, ou papel acabou ou papel está fora do sensor de etiquetas. |

7. INSTALAÇÃO E OPERAÇÃO

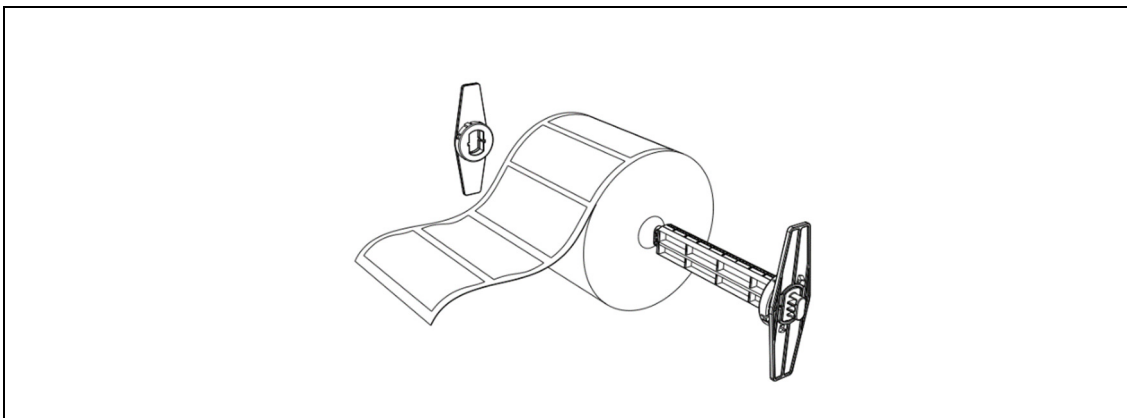
7.1 PREPARANDO PARA IMPRIMIR

- 1) Coloque a impressora em uma superfície plana e segura
- 2) Certifique-se de que a impressora esteja desligada
- 3) Conecte o cabo USB ou Serial RS-232 na impressora
- 4) Conecte o cabo da Fonte na impressora, e depois conecte a fonte na rede elétrica

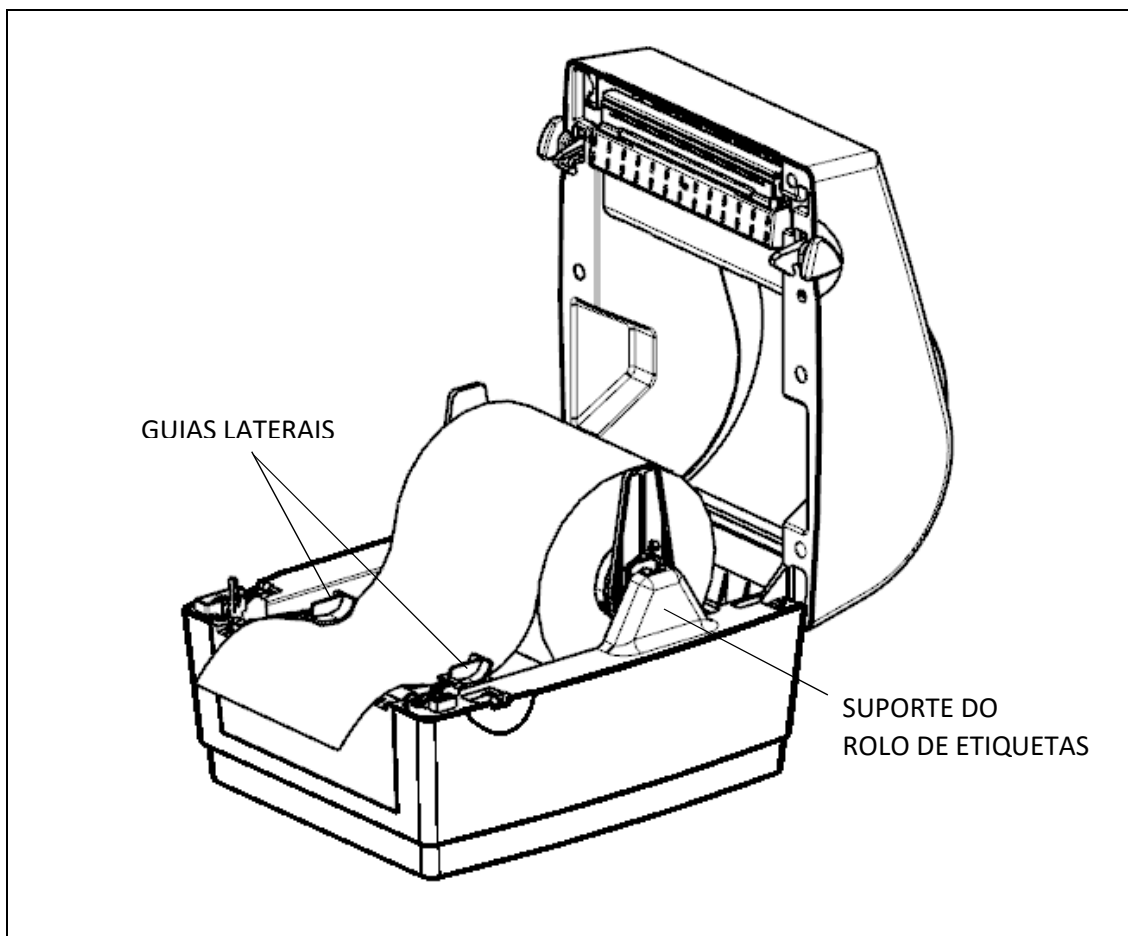


7.2 INSTALANDO O ROLO DE ETIQUETAS

- 1) Insira o eixo no rolo de etiquetas, e centralize os dois batentes laterais.



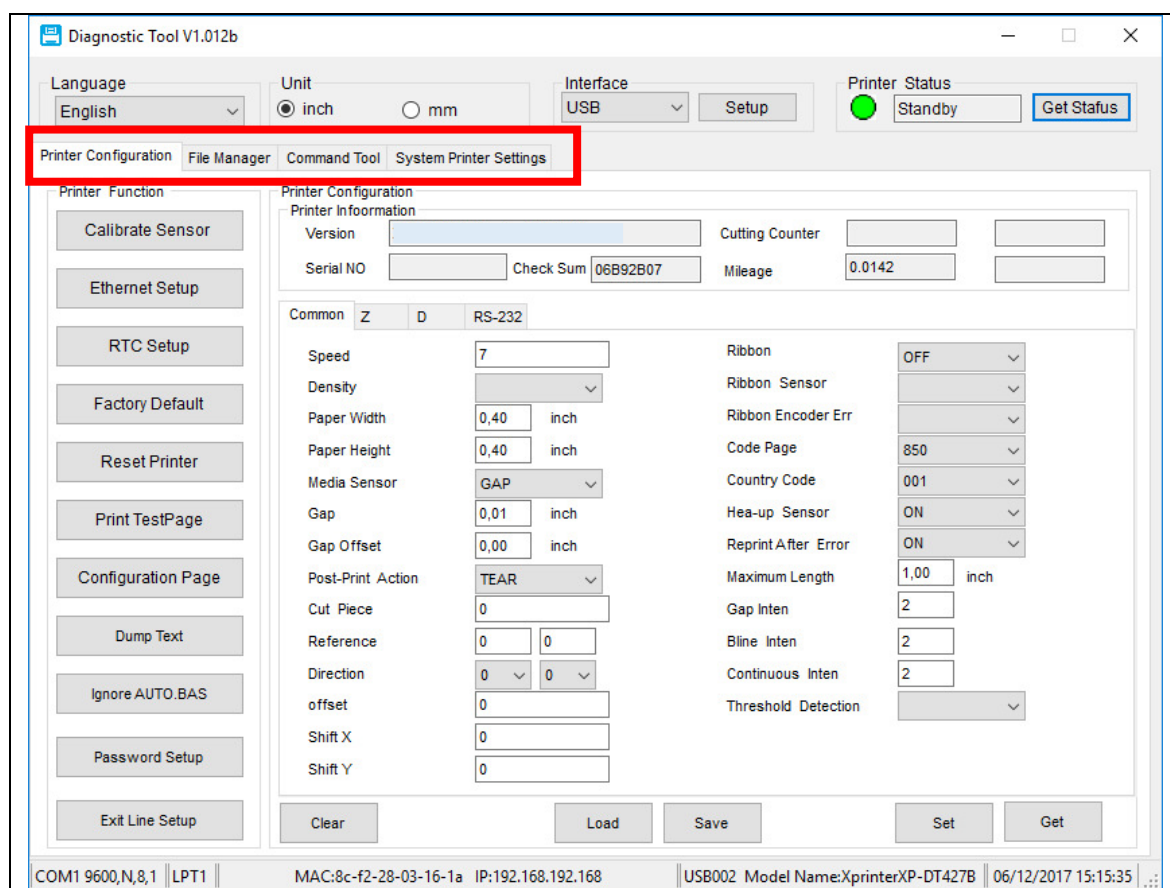
- 2) Abra a tampa da impressora puxando as travas, localizadas nas suas laterais.
- 3) Coloque o rolo de papel já montado no eixo, no suporte da impressora.
- 4) Deslize os guias laterais para que toquem nas bordas da etiqueta.



7.3 SOFTWARE UTILITÁRIO: “DIAGNOSTIC TOOL”

Este software utilitário permite realizar diversas configurações na impressora L42DT, atualizar firmware, enviar comandos, carregar imagens em sua memória, etc. Neste manual, será abordado somente a primeira aba: “**PRINTER CONFIGURATION**”

- 1) Clique no arquivo “**Diagnostic Tool**” e abra o software.
- 2) Existem 4 abas, que permitem ajustar e enviar comandos à impressora:
PRINTER CONFIGURATION
FILE MANAGER
COMMAND TOOL
SYSTEM PRINTER SETTINGS



7.3.1 CONFIGURANDO O TIPO DE SENSOR

- A) Ligue a impressora e conecte-a na porta USB do computador.
- B) Em “**Interface**”, selecione “**USB**”, e clique em “**Get**”.
- C) Selecione o tipo de Sensor que será utilizado:
 - Em “**Media Sensor**”, escolha a opção que melhor se adequa ao material que será utilizado:
 - GAP**: quando existe um espaçamento entre as etiquetas
 - BLACK MARK**: tarja preta no verso das etiquetas
 - CONTINUOUS**: neste caso o rolo de etiquetas é contínuo, não possui nenhuma demarcação entre as etiquetas.
 - Depois de selecionar o tipo de sensor, clique em “**Set**”, para salvar na impressora.

The image shows a screenshot of the printer's configuration menu. The menu is organized into two columns. The left column contains settings for Speed (7), Density (dropdown), Paper Width (0,40 inch), Paper Height (0,40 inch), Media Sensor (GAP), Gap, Gap Offset, Post-Print Action, Cut Piece (0), Reference (0 0), Direction (0 0), offset (0), and Shift X (0). The right column contains settings for Ribbon (OFF), Ribbon Sensor (dropdown), Ribbon Encoder Err (dropdown), Code Page (850), Country Code (001), Hea-up Sensor (ON), Reprint After Error (ON), Maximum Length (1,00 inch), Gap Inten (2), Bline Inten (2), Continuous Inten (2), and Threshold Detection (dropdown). A red box highlights the 'Media Sensor' dropdown menu, which is currently set to 'GAP'. The dropdown menu is open, showing the options 'GAP', 'Black Mark', and 'Continuous'.

Para outras configurações, veja as descrições a seguir:

| | | |
|---|--------------------|--|
| Printer Function <input type="button" value="Calibrate Sensor"/> <input type="button" value="Ethernet Setup"/> <input type="button" value="RTC Setup"/> <input type="button" value="Factory Default"/> <input type="button" value="Reset Printer"/> <input type="button" value="Print TestPage"/> <input type="button" value="Configuration Page"/> <input type="button" value="Dump Text"/> <input type="button" value="Ignore AUTO.BAS"/> <input type="button" value="Password Setup"/> <input type="button" value="Exit Line Setup"/> | CALIBRATE SENSOR | Calibra o sensor especificado na impressora, para reconhecer corretamente a etiqueta utilizada |
| | ETHERNET SETUP | Indisponível para L42DT |
| | RTC TIME | Sincroniza data e hora da impressora com o PC |
| | FACTORY DEFAULT | Restaura as configurações de fábrica e reinicia a impressora |
| | RESET PRINTER | Reinicia a impressora |
| | PRINT TEST PAGE | Imprime uma página de teste |
| | CONFIGURATION PAGE | Imprime a configuração interna da impressora |
| | DUMP TEXT | Ativa o modo de impressão "DUMP", onde somente imprime os comandos de impressão. |
| | IGNORE AUTO.BAS | Ignora um programa "Auto.BAS" |
| | PASSWORD SETUP | Indisponível para L42DT |
| | EXIT LINE SETUP | |

7.4 CALIBRAÇÃO DE ETIQUETAS

Este procedimento é necessário sempre que uma etiqueta for utilizada pela primeira vez na impressora L42 DT, ou quando uma etiqueta com altura diferente da anterior for utilizada.

Antes de calibrar, certifique-se de que a impressora está configurada para o tipo de sensor (**media sensor**) correto, conforme descrito no capítulo 7.3.1.

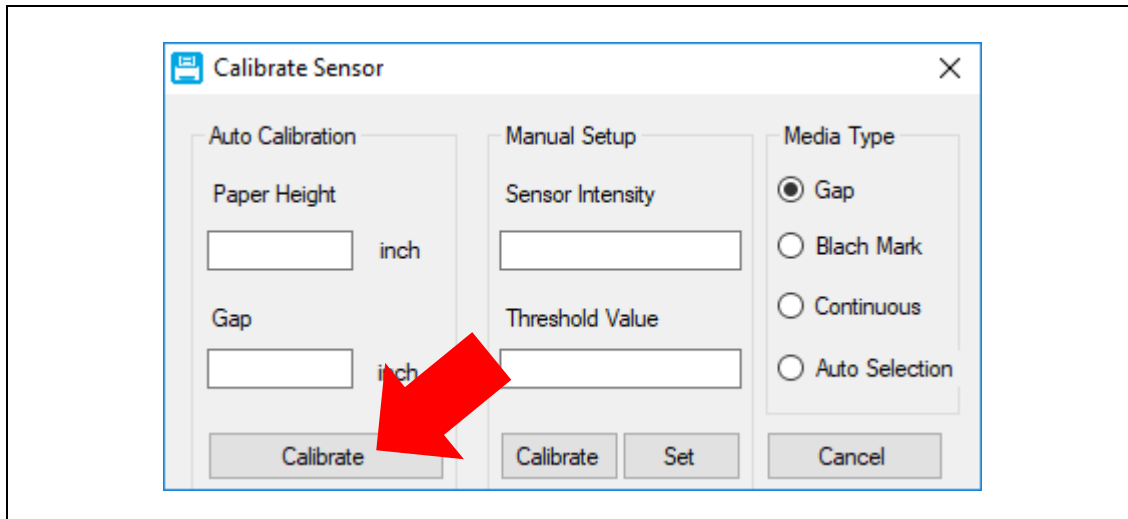
Existem duas formas de calibrar a L42DT:

Através do botão FEED:

Ligue-a mantendo o botão pressionado, e somente solte quando o LED começar a piscar na cor vermelha. Algumas etiquetas avançam automaticamente.

Através do software utilitário “DIAGNOSTIC TOOL”:

- Na aba “**Printer Configuration**”, clique em “**Calibrate Sensor**” .
- Na janela que se abre, clique em: “**Calibrate Sensor**”. Algumas etiquetas avançarão automaticamente.



8. INSTALAÇÃO DE SOFTWARE E DRIVER

Para instalar o software e o driver de Windows, consulte o CD que acompanha a impressora L42 DT, ou acesse o site: www.elgin.com.br, para encontrar as versões mais atuais disponíveis para download.

9. LIMPEZA

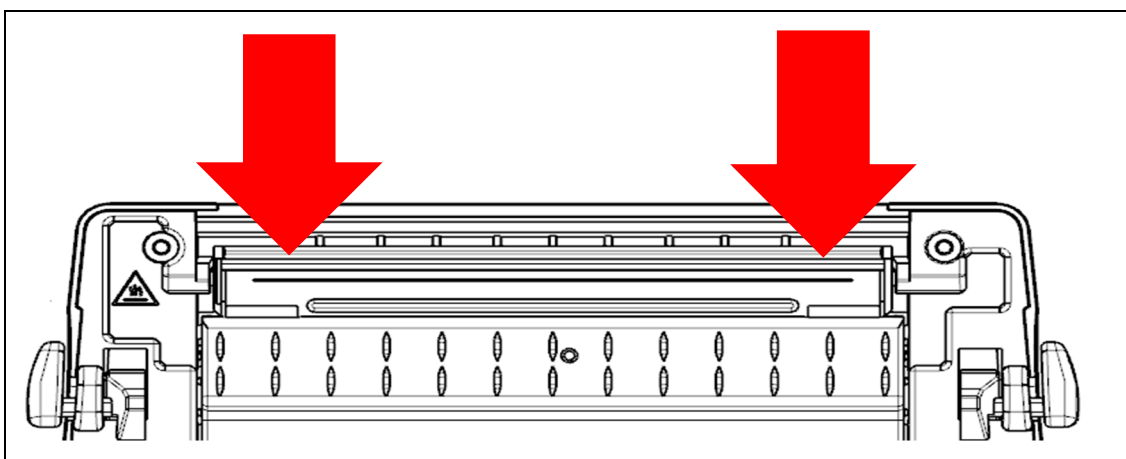


A limpeza da cabeça de impressão deve ser efetuada sempre antes de instalar um novo Rolo de Etiquetas, ou quando a qualidade de impressão estiver ruim ou muito clara. Nunca utilize objetos pontiagudos ou abrasivos para limpá-la. A cabeça de impressão é sensível à eletricidade estática, evite tocá-la diretamente. Nunca use estilete ou objetos cortantes para limpar o rolo de borracha.

9.1 LIMPANDO A CABEÇA DE IMPRESSÃO E O ROLO DE BORRACHA

Desligue a impressora, aguarde 2 minutos até que a cabeça de impressão esfrie. Abra a tampa e remova o Rolo de Etiquetas.

Utilizando algodão levemente umedecido com álcool isopropílico, limpe a superfície da cabeça de impressão na linha onde estão localizados os micro-aquecedores, conforme mostrado na figura a seguir.



Depois limpe o rolo de borracha, girando-o com as mãos para que toda sua superfície seja limpa (NUNCA utilize nenhum objeto pontiagudo ou cortante).

9.2 LIMPANDO A IMPRESSORA

O interior da impressora pode ser limpo com um jato de ar (nunca direcione o jato de ar para a cabeça de impressão), ou também com um pincel limpo e macio, para remover o acúmulo de pó ou resíduos do próprio rolo de etiquetas.

Pode-se utilizar também um pano que não solte fiapos, levemente umedecido com água, para limpar toda a impressora, com exceção da cabeça de impressão e o rolo de borracha.

10. DEFEITOS E SOLUÇÕES FREQUENTES

| Sintoma | Possíveis Causas / Soluções |
|---|---|
| Má qualidade de impressão. | <p>Cabeça de impressão ou rolo de borracha sujos: Limpe-os com o Algodão levemente umedecido com álcool isopropílico.</p> <p>Temperatura(densidade) muito baixa: Configure no software a temperatura ou densidade para um valor maior.</p> |
| Etiquetas em branco avançam, e nada é impresso. | <p>O Rolo de etiquetas pode ter sido instalado de forma errada, ou a impressora não está calibrada. Ou ainda, o tipo de sensor (media sensor) pode ter sido selecionado de forma incorreta.</p> |
| Um pouco de etiqueta avança, mas nada é impresso e o Led pisca VERMELHO. | |
| A posição de impressão vai mudando ao longo do trabalho de impressão. | <p>A impressora não está calibrada. Verifique o capítulo: CALIBRAÇÃO DE ETIQUETAS.</p> |
| A posição de impressão nunca ocorre dentro do espaço da etiqueta. | |
| Ao enviar uma impressão através do software, a impressora não se movimenta. | <p>O cabo de comunicação pode estar mal encaixado: verifique as conexões no computador e na impressora</p> <p>Os parâmetros da porta serial (caso esta interface esteja sendo utilizada) podem estar diferentes: verifique as configurações da porta serial no software e a configuração da impressora, através do Auto-Teste (veja o capítulo: FUNÇÕES DO BOTÃO “FEED”).</p> |

11. APÊNDICES

11.1 PINAGEM DO CABO SERIAL

| Conector DB9 Macho - Impressora | | Conector DB9 Fêmea - PC | |
|---------------------------------|--------|-------------------------|--------|
| Pino | Sinal | Pino | Sinal |
| 2 | RXD | 3 | TXD |
| 3 | TXD | 2 | RSD |
| 8 | CTS | 7 | RTS |
| 7 | RTS | 8 | CTS |
| 5 | Ground | 5 | Ground |

ELGIN

Serviço de Atendimento ao Consumidor

Grande São Paulo: 11 3383 5989

Outras localidades: 0800 70 35446

www.elgin.com.br